

Vesilahti Suomelan asemakaava-alueen muinaisjäännösinventointi 2011



Hannu Poutiainen
Timo Jussila



Kustantaja: Kiinteistöyhtymä Kalliola Päivi, Kalliola Raimo, Kalliola Tanja, Kalliola Terhi

Sisältö:

Perustiedot	2
Yleiskartta	3
Inventointi	4
Vanhat kartat	4
Suomela	5
Järvenranta	7
Muinaisjäännökset	8
1 VESILAHTI JÄRVENRANTA VARUSTUKSET	8
2 VESILAHTI SUOMELA KETUNKALLIO.....	11
Muita havaintoja	12
Järvenrannan kylätontti	15

Kansikuva: alueen lounaisosan peltomaisemaa

Perustiedot

Alue: Suomelan asemakaavoitettava alue Vesilahden keskustan eteläpuolella.

Tarkoitus: Tarkistaa onko alueella muinaisjäännöksiä. Etsiä uusia muinaisjäännöksiä.

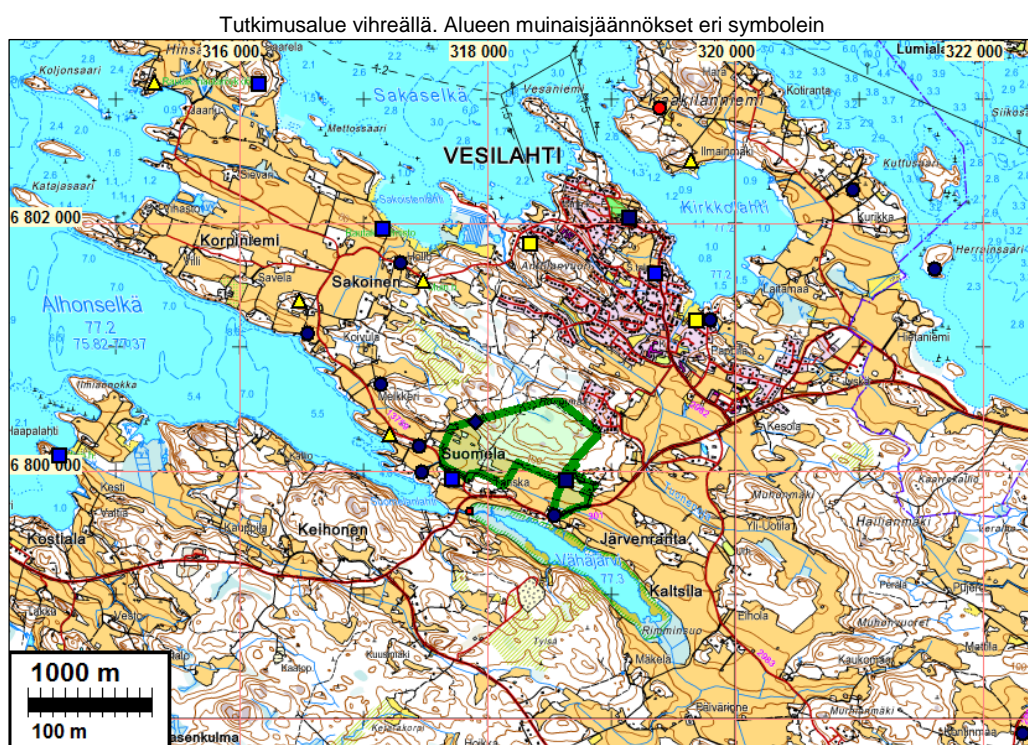
Työaika: Kenttätyöt 11.11. ja 16.11. 2011.

Kustantaja: Kiinteistöyhtymä Kalliola Päivi, Kalliola Raimo, Kalliola Tanja, Kalliola Terhi

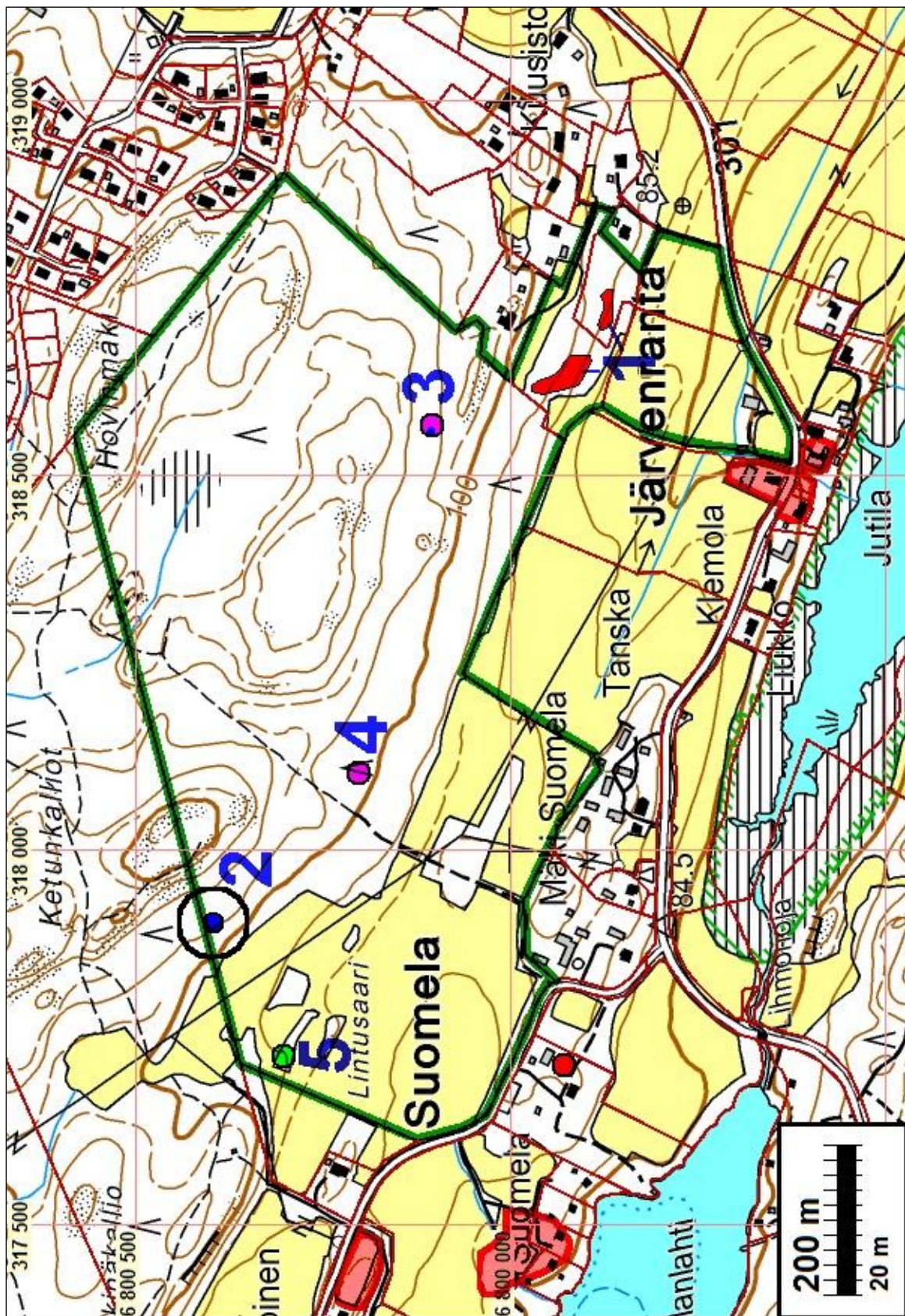
Aiemmat tutk: Pukkila & Laakso inv. 1995. Mikroliitti Oy: Jussila & Sepänmaa inv 2006 (mt. 301 tielinjaus). Mikroliitti Oy: Poutiainen Laakso & Bilund inventointi 30.11-1.12.2011 (maakaapelilinjan inventointi välillä Järvenranta-Suomela-Sakoinen).

Tekijät: Mikroliitti Oy, Maastotyöt Hannu Poutiainen. Valmistelu ja raportin viimeistely T. Jussila.

Tulokset: Havaittiin kuoppia ja kaivantoja jotka tulkittiin kansalaissodan v. 1918 varustuksiksi (kohde 1), sekä yksi rännihauta (tervahauta, kohde 2), sekä muita jäänteitä joita ei katsottu muinaisjäännöksiksi (kohteet 3-5).



Yleiskartta



Raportissa kuvatut kohteet numeroitu 1-5, muinaisjännöksiksi katsottiin kohteet 1 ja 2. Lähi-alueen kylätontit vaalean punaisella: lännessä Yliskylä sen eteläpuolella Suomela ja idässä Järvenranta. Suomelan kalmisto punainen piste.

Inventointi

Vesilahden kunnanhallitus on päättänyt Suomelan alueen asemakaavan vireille tulosta 15.8.2011. Tarkoituksena on kaavoittaa alueelle Vesilahden kirkonkylän osayleiskaavan mukaisesti pientalotontteja, yleisten rakennusten tontteja sekä lähivirkistysaluetta. Pirkanmaan maakuntamuseo antoi hankkeesta lausunnon 21.10.2011 (diar 331/2011), jossa edellytettiin alueella tehtäväksi muinaisjäänösinventointi.,

Maastotyö tehtiin hyvissä olosuhteissa yhden arkeologin voimin marraskuun puolivälissä. Pellot olivat peitteettömät sekä aluskasvillisuus ja lehvästö metsäalueilla vähäistä. Ennestään tuntemattomia muinaisjäänöksiä etsittiin mm. topografian ja kartta-analyysin perusteella. Menetelmänä käytettiin soveltuvin osin pintapoimintaa ja muuta silmänvaraista havainnointia, koekuopitusta, maanäytekairauksia, metallinilmaisinsentää ja mittauksia. Alueen pellot tutkittiin kattavasti silmänvaraisesti mm. rautakautiset asuinpaikat mielessä. Pelloissa ei kuitenkaan havaittu merkkejä kiinteistä muinaisjäänöksistä. Peltosaarekkeitä tutkittiin mm. metallin ilmaisimella. Metsäalueet käytiin läpi kävellen pyrkien havainnoimaan eri tyyppisille muinaisjäänöksille sopivia maastonkohtia. Alue käsittää pääosan vanhasta Suomelan kylästä ja osia vanhasta Järvenrannan kylästä (kaakossa), 1700-l isojaon toimituskarttojen mukaan.

Alueella suoritettiin täydentävää inventointia marraskuun lopulla, lähinnä tämän tutkimusalueen eteläreunoilla, jonne on suunnitteilla maakaapelin asennus. Tuon inventoinnin raportissa on tarkempi kuvaus alueen kylätonteista ja ennestään tunnetuista muinaisjäänöksistä, jotka eivät em. tutkimuksen perusteella ulotu nyt tutkitulle Suomelan kaava-alueelle. Järvenrannan Suomelan alueella käytiin taisteluja v. 1918 joista on jäänyt erilaisia varustuksia maastoon (kohde 1).

Porvoo 6.1.2012

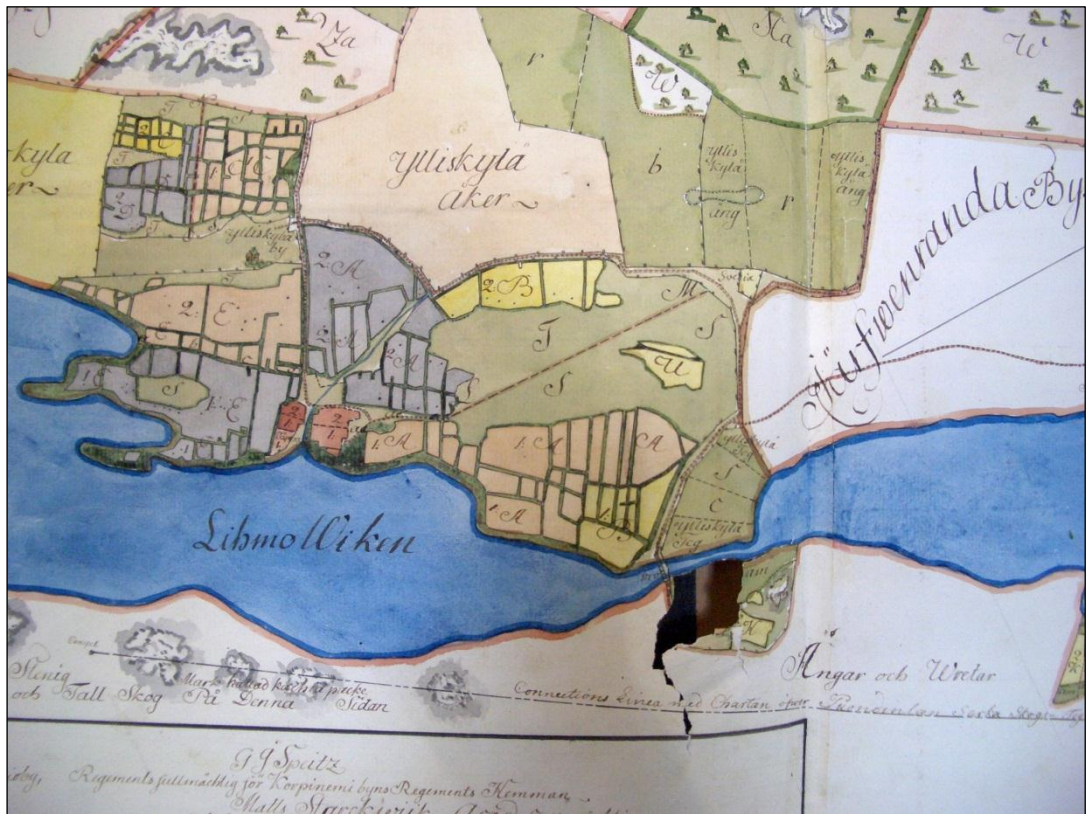
Timo Jussila

Vanhat kartat



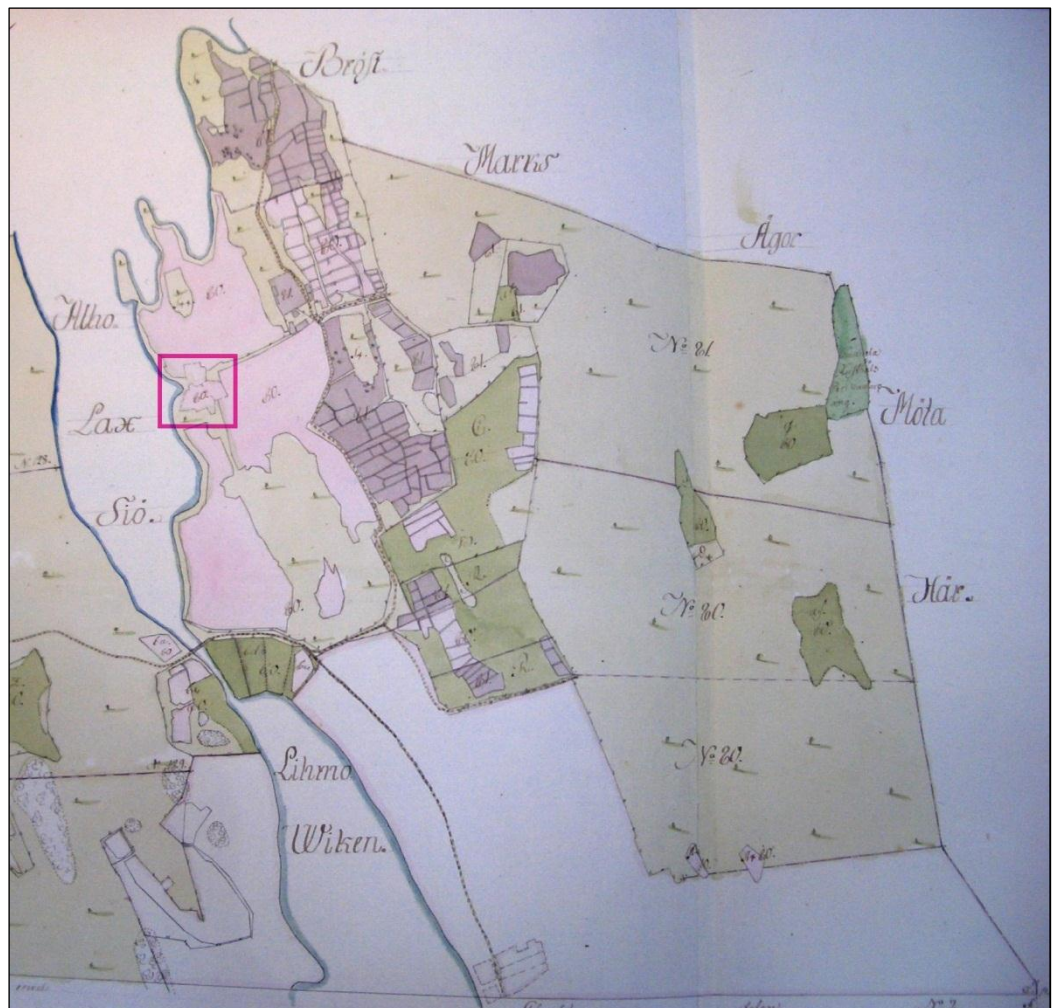
Ote pitäjänkartasta 1840-l

Suomela



Suomela-Yliskylä 1759 (H88-5-1), kartta kuvattu kolmessa osassa. Yllä eteläosa, alla pohjoisosa ja seur. sivulla kaakkoisosa





Suomela-Yliskylä 1788 (H88-5-3)
Kylätontin paikka merkitty päälle sinipunaisella neliöllä

Muinaisjäännökset

1 VESILAHTI JÄRVENRANTA VARUSTUKSET

Mjtunnus:

Rauh.lk: 2

Ajoitus: historiallinen: kansalaissota 1918

Laji: varustus

Koordin: N: 6799 922 E: 318 637 Z: 90

X: 6798 142 Y: 2479 521

P: 6802 776 I: 3318 734

Tutkijat: Poutiainen H 2011 inventointi

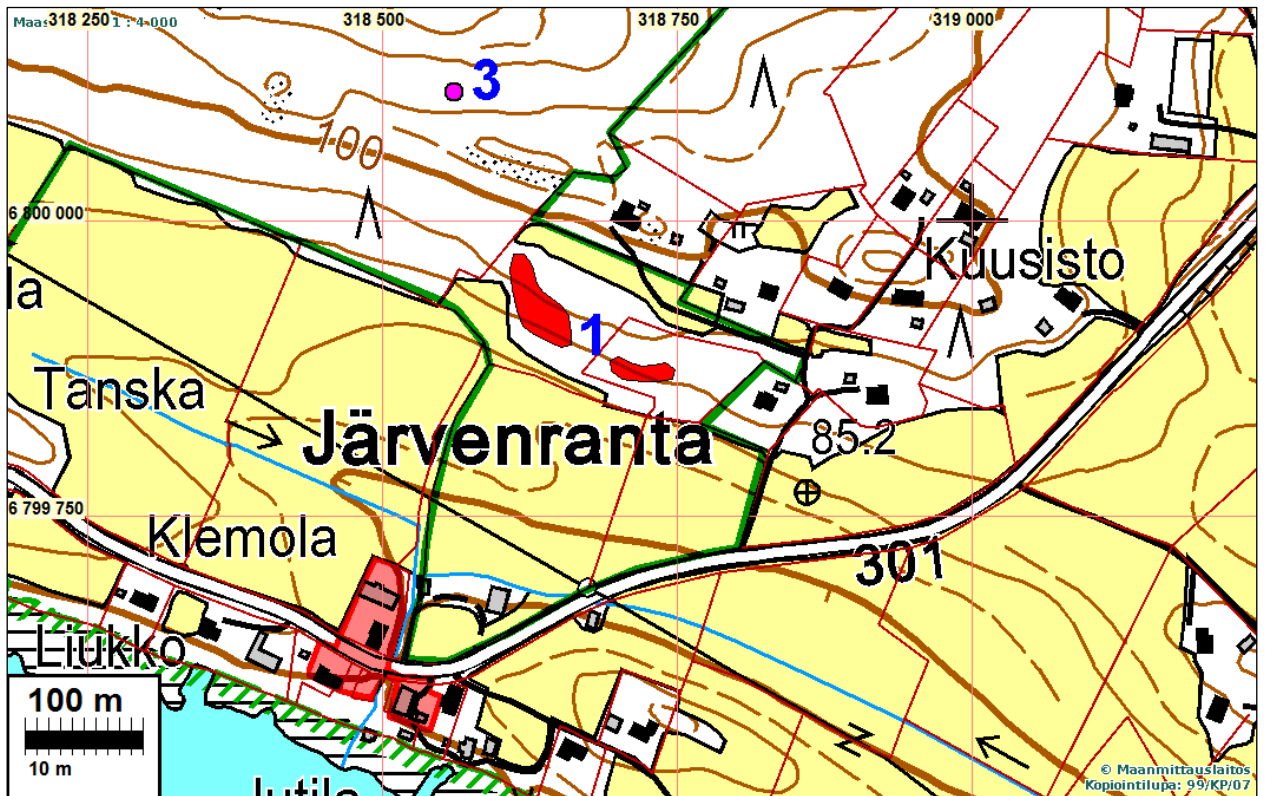
Sijainti: Paikka sijaitsee Vesilahden kirkosta 2,2 km etelään.

Huomiot: Yrjö Punkari: ”Vuonna 1918 Suomela ympäristöineen joutui kiivaiden taisteluiden kentäksi. Valkoisten rintama oli Suomalain puolella ja punaisten rintama Lihmonjoen eteläpuolella ja aika ajoin myös Suomalassa, Järvenrannassa ja Kaltsilassa. Sodan loppuvaiheessa alueen kaikki rakennukset poltettiin, mm. Eino Bergiuksen moottorivenetehdas. Suomalain talosta pohjoiseen sijaitsevassa Pähkinämäessä on nähtävissä vielä valkoisten tekemiä kivisiä suojavalleja. Suomalasta hieman Järvenrantaan päin sijaitsee 1918-vuoden taistelujen valkoisten muistomerkki vuodelta 1938” (Yrjö Punkari, 1997-2011, <http://www.narva.sci.fi/kkctie/index.html>)

Järvenrannan kylätontin pohjoispuolella, pellon pohjoispuolisen metsäisen mäen ylärinteessä havaittiin yhteensä yksitoista erilaista kuoppaa ja kuopannetta. Pääosa kuopista (poteroista, kk-pesäke) on pyöreitä, osa pitkänomaisia. Parissa kasvannossa on juoksuhautamaisia piirteitä, joskin ne ovat varsin lyhyitä. Yhdessä kuopassa kivetty suojavalli etelään, yhdessä maavalli. Osa kuopista on tasanteella ja osa sen alapuolisessa rinteessä. Suunta on pellolle ja maantielle päin. Kyseessä on valkoisten v. 1918 taisteluvarustukset. Ei voida olla varmoja ovatko kaikki kuopat taisteluun liittyviä varustuksia mutta niin on syytä tässä vaiheessa olettaa. Alueella havaittiin myös vanhan kellarikuopan jäänteet. Kyseiset kuopat eivät ole em. lähteen mainitsemia Pähkinämäen (kartalla Pähkinäkallio) varustuksia, jotka jäävät tutkimusalueen länsipuolelle.

N	E	
6799873	318739	kuoppa 4 x 3 x 0.8 m alarinteen suuntaan kivetty valli
6799878	318701	kuoppa 4 x 3 x 1 m alarinteen suuntaan valli
6799900	318651	ojamainen kuoppa, päättyy kiveen 5 x 1 x 0.5 m
6799922	318649	kuoppa 3 x 1.5 x 0.5 m
6799920	318652	kuoppa 3.5 x 1.5 x 0.5 m
6799921	318642	kuoppa 3 x 3m x 0.5 m
6799913	318638	kuoppa 2 x 1 x 0.5 m
6799914	318626	kuoppa 3 x 3 m
6799928	318636	ojamainen 5 x 1 m kuoppa
6799933	318625	kuoppa 4 x 4 m
6799959	318617	kuoppa 4 x 4 m
6799963	318616	kuoppa 3 x 2 m

6799872 318711 Kellari 3.5 x 2.5 x 1.5 m kivetyt seinät, maavallit



Tutk. alueen raja vihreällä, muinaisjäännösalue punaisella, Järvenrannan kylätontti vaal.pun.,



Havaitut kuopat punainen piste, kellarin jäännös sininen neliö, ehdotettu muinaisjäännösrajaus punaisella (tilarajat tumma ohut pun viiva)



Juoksuhaudamainen kaivanto



Potero ja sen kivettyä maavallia



Pitkänomainen kaivanto



Huonosti erottuva potero pusikossa



Luonnonkiviseinäinen maakellari

2 VESILAHTI SUOMELA KETUNKALLIO

Mjtunnus:

Rauh.lk: 2

Ajoitus: historiallinen

Laji: valmistus: tervahauta

Koordin: N: 6800 398 E: 317 902 Z: 105

X: 6798 583 Y: 2478 765

P: 6803 252 I: 3317 999

Tutkijat: Poutiainen H 2011 inventointi

Sijainti: Paikka sijaitsee Vesilahden kirkosta 2,0 km lounaaseen.

Huomiot: Tervahauta 5 x 1 x 0,5 m. Tyypiltään nk. rännihauta. Kairauksessa hiiltä pohjalta. Sijaitsee loivasti viettävällä tasanteella lähellä sen reunaa. Ks. yleiskartta nro 2



Muita havaintoja

Alueella havaittiin erilaisia jäänteitä joita inventoija ei tulkinnut muinaisjäänöksiksi. Paikat yleiskartalla numeroituna kuten alla.

3) Talonpaikka historialliselta ajalta, kiviaita ja raivausröykkiö

Raivausröykkiö 2 x 2 x 0,5 m. Rakennuksen kiviperustuksen lähellä. N 6800099 E 318572. Rakennuksen kiviperustus 11 x 3 m. Osin liki maantasainen. Ainakin yksi, todennäköisesti kaksi kivettyä väliseinän paikkaa. Länsipäässä ilmeisesti kivetty tulisijan perustus. N 6800105 E 318567. Kiviaita rakennuksenperustuksen vieressä sen länsipuolella. Muutaman metrin pätkä huonosti ladottua tai keskeneräiseksi jäänyttä. N 6800107 E 318560. Kartoilla 1759, 1788, 1840-I ei alueelle ole merkitty rakennuksia tms. asutukseen viittaavaa josta päätellen kyseessä on myöhempi mäkituvan jäännöksi.



raivausröykkiö



Rakennuksen perustaa yllä ja alla





Kivaitaa

4) Hakalan pirtti. Myöhäisen historiallisen ajan **rakennuksenjäännös**. Tiiltä, peltiä yms. N 6800203 E 318103.

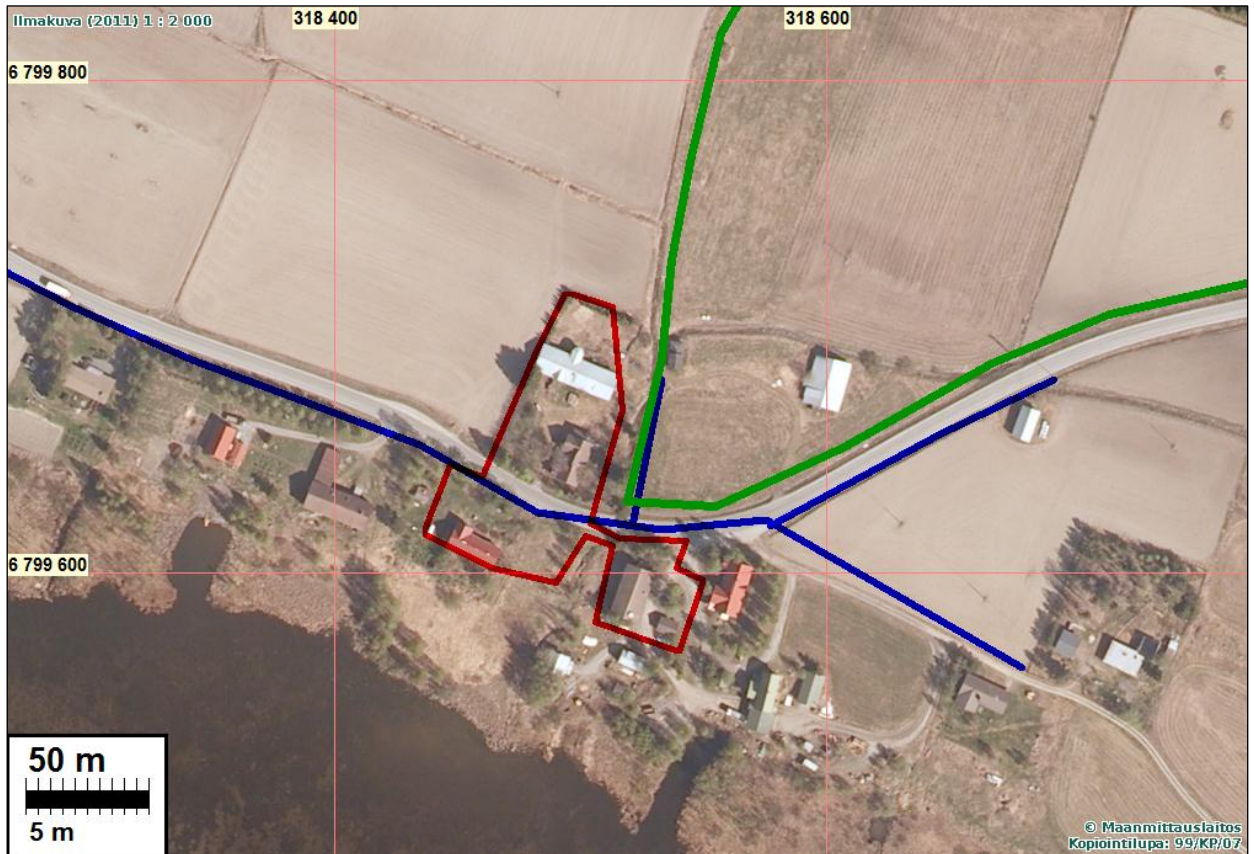


5) **Raivausröykkiö** 6 x 4 x 0,5 m. Pellolla olevassa kallioisessa metsäsaarekkeessa. N 6800303 E 317725.



Järvenrannan kylätontti

Tutkimusalue rajautuu vanhaan järvenrannan kylätonttiin joka rajattu v. 1788 isojakokartan mukaan (rajauksen arvioin varsin tarkaksi ja luotettavaksi). Varhaisemmassa Suomalaisen kartassa Järvenranta on esitetty hieman laajempaan niin että sen pohjoisosa, tien pohjoispuolella ulottuisi ojan itäpuolelle, alueella joka nyt peltona. Kyseinen pelto tutkittiin tarkemmin (koekuoppia, kairauksia, metallinilmaisin) Vattenfallin maakaapelilinjan inventoinnissa joulukuun alussa 2011. Alueella ei havaittu mitään viitteitä siitä että paikalla olisi ollut rakennuksia tms. kiinteitä rakenteita.



Kartta maakaapelilinjan inventoinnin raportista (kaapelilinja sinisellä). Järvenrannan kylätontti punaisella, tämän inventoinnin tutk. alueen rajausta vihreällä.